



TV Transmitter

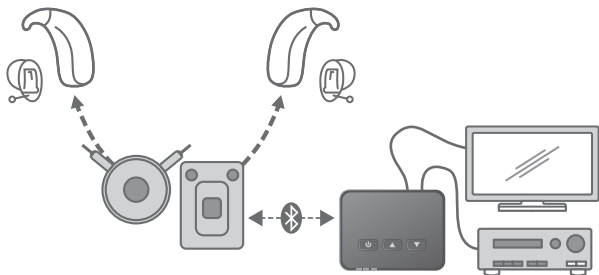
Transmitter User Manual

Content

Before you start	4
Included in delivery	5
Components	5
Getting started	6
Connecting to power supply	6
Connecting to audio devices	7
Pairing the transmitter	8
Daily use	9
Using the transmitter	9
LED status indication	10
Important safety information	12
Personal safety	12
Product safety	14
Important information	16
Explanation of symbols	16
Maintenance and care	17
Disposal information	17

Before you start

The transmitter is an accessory for our remote controls with audio streaming capability. The transmitter connects TV, stereo, or MP3 player as well as many other electronic devices without Bluetooth® functionality to the audio streamer for your hearing aids. Using the transmitter you will wirelessly stream sounds directly into the hearing aids.



CAUTION

Read this user guide thoroughly and completely and follow the safety information in this document to avoid damage or injury.

*The Bluetooth word mark and logos are owned by the Bluetooth SIG, Inc., and any use of such marks by Miracle-Ear is under licenses. Other trademarks and trade names are those of their respective owners.

Included in delivery

- Transmitter
- Power plug with different adapters
- USB power cable
- Audio cable with 3.5 mm stereo plugs
- Adapter RCA (cinch) to 3.5 mm stereo socket
- TOSLINK cable

Components



1 On/off button

2 LED status indicator
(green, blue, orange)

3 Volume buttons

4 TOSLINK connection

5 Connection for standard
line-in devices with
3.5 mm audio jack

6 USB port for
power supply

Getting started

Connecting to power supply

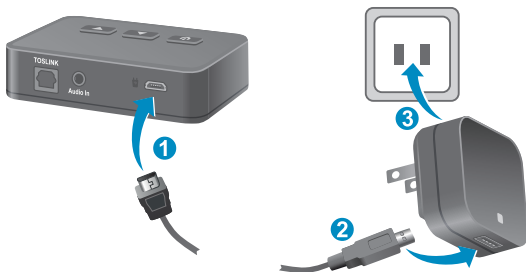


NOTICE

Please make sure that the power plug is easily accessible to remove it from power supply if necessary.

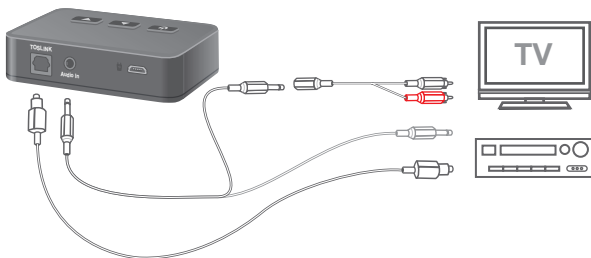
Only use the USB power cable and power adapter that came with the device. Select the adapter that is used in your country.

- ▶ Connect the micro USB side of the USB power cable to the transmitter **1**.
- ▶ Connect the other side of the USB power cable to the power plug **2**.
- ▶ Connect the power plug to the power supply **3**.




Connecting to audio devices

Use the supplied cables and adapters.



Further information:

- When using the TOSLINK cable:
 - Before connecting the cable, remove the protection caps from the TOSLINK cable plugs.
 - To prevent the TOSLINK cable from breaking, do not forcefully bend it.
 - Set the output format of the TV or audio device to “uncompressed PCM audio” (PCM = pulse-code modulation).

Compressed audio format (like surround sound) is not supported by the transmitter. This will be indicated by a flashing orange LED .

- If the two inputs of the transmitter are connected to different audio devices, the device connected via TOSLINK cable has the higher priority and the audio signal of this device will be streamed to your hearing aids. The audio signal of the other device will not be streamed.


Pairing the transmitter

The audio streamer for your hearing aid(s) has to be paired once with the transmitter.

- ▶ Follow the instructions in the audio streamer's user guide.

Daily use



Using the transmitter

- ▶ Check if the green LED shines  (transmitter is turned on and ready for audio streaming).


If the green LED is off, press  to turn the transmitter on.

- ▶ To start audio streaming for your hearing aids: Set up the audio streamer for your hearing aids so that audio streaming with our transmitters is active. Follow the instructions in the audio streamer's user guide.


When the blue LED shines , audio streaming is active.

- ▶ To adjust the volume of the streamed audio signal, press  (volume up) or  (volume down) on the transmitter.

You can also adjust the volume with the audio streamer, remote control for your hearing aids or with the controls of your hearing aids.

If you intend not to use the transmitter for a longer period of time, you can turn it off by pressing .


LED status indication

 Green LED on
▶ Transmitter is on. It is ready for pairing or audio streaming.

 Green LED off
▶ Transmitter is off.

The blue LED shows the status of the Bluetooth connection between transmitter and remote control for your hearing aids.

 Blue LED on
▶ Audio streaming is active.

 Blue LED off
▶ No audio streaming is active.

The orange LED shows the status of the TOSLINK connection.



Steady orange light

➤ TOSLINK cable is connected and audio signal in the required format is available. Refer to section "Connecting to audio devices".



Flashing

➤ TOSLINK cable is connected, but the audio signal has the wrong format. Refer to section "Connecting to audio devices".



Orange LED off

➤ No TOSLINK cable is connected or the cable is not connected properly.
➤ TV or audio device is switched off.
➤ TOSLINK cable is broken.

Important safety information

Personal safety



WARNING

Choking hazard!

Your device contains small parts which can be swallowed.

- ▶ Keep hearing aids, batteries and accessories out of reach of children and cognitively impaired persons.
- ▶ If parts have been swallowed consult a physician or hospital immediately.



WARNING

Risk of electrical shock!

- ▶ Do not use obviously damaged devices and return them to point of sale.



WARNING

Note that any unauthorized changes to the product may cause damage to the product or cause injury.

- ▶ Use only approved parts and accessories.
Ask your Hearing Care Specialist for support.

**WARNING**

Risk of electric shock!

- ▶ Connect audio input only to a device conforming to IEC 60065, the IEC-Norm for audio, video and other electronic devices.

**WARNING**

Interference with implantable devices

- ▶ The device can be used with all electronic implants that comply with the ANSI/AAMI/ISO 14117:2012 Electromagnetic compatibility standard for human implants.
- ▶ In case your implant does not comply with the ANSI/AAMI/ISO 14117:2012 standard, consult the manufacturer of your implantable device for information about the risk of disturbance.

**WARNING**

This device may interfere with measuring and electronic equipment.

- ▶ Do not use your device on airplanes or areas where sensitive or life-supporting electronic equipment is used.



WARNING

Risk of explosion!

- ▶ Do not use your device in explosive atmospheres (e. g. in mining areas).

Product safety



NOTICE

- ▶ Protect your devices from extreme heat.
Do not expose them to direct sunlight.



NOTICE

- ▶ Protect your devices from high humidity.



NOTICE

- ▶ Do not dry your devices in the microwave oven.



NOTICE

Different types of strong radiation, e. g. during X-ray or MRI head examinations, may damage devices.

- ▶ Do not use the devices during these or similar procedures.

Weaker radiation, e. g. from radio equipment or airport security, does not damage the devices.



In some countries restrictions for the usage of wireless equipment exist.

▶ Refer to local authorities for further information.



NOTICE

Your hearing aids are designed to comply with international standards on electromagnetic compatibility but interference with nearby electronic devices could occur. In this case, move away from the source of interference.

Important information

Explanation of symbols

Symbols used in this document



Points out a situation that could lead to serious, moderate, or minor injuries.



Indicates possible property damage.



Advice and tips on how to handle your device better.

Symbols on the device or packaging



Do not dispose of the device with general domestic waste. Read more in section "Disposal information".



Read and follow the instructions in the user guide.

Maintenance and care



NOTICE

- ▶ Do not put your device in water!
 - ▶ Do not clean your device with alcohol or benzine.
- ▶ Clean the device as necessary with a soft tissue.
- ▶ Avoid abrasive cleaning liquids with additives such as citric acids, ammonia, etc.



Disposal information

Recycle devices, accessories and packaging according to local regulations.

Wireless functionality

FCC: QWOB8Z869

IC: 4460A-B8Z869

FCC and ISED compliance information can be found on the back of the device.

This Class B digital apparatus complies with Canadian ICES-003.

This device complies with Part 15 of the FCC Rules and with ISED's licence-exempt RSSs.

Operation is subject to the following two conditions:

- This device may not cause harmful interference, and
- this device must accept any interference received, including interference that may cause undesired operation.

This equipment has been tested and found to comply with the limits for a Class B digital device, pursuant to Part 15 of the FCC Rules. These limits are designed to provide reasonable protection against harmful interference in a residential installation. This equipment generates, uses and can radiate radio frequency energy and, if not installed and used in accordance with the instructions, may cause harmful interference to radio communications. However, there is no guarantee that interference will not occur in a particular installation. If this equipment does cause harmful interference to radio or television reception, which can be determined

by turning the equipment off and on, the user is encouraged to try to correct the interference by one or more of the following measures:

- Reorient or relocate the receiving antenna.
- Increase the separation between the equipment and receiver.
- Connect the equipment to an outlet on a circuit different from that to which the receiver is connected.
- Consult the dealer or an experienced radio/TV technician for help.

FCC caution: Any changes or modifications not expressly approved by the party responsible for compliance could void the user's authority to operate this equipment.

This transmitter must not be co-located or operating in conjunction with any other antenna or transmitter.

Radiation exposure statements

This equipment complies with FCC and ISED radiation exposure limits set forth for an uncontrolled environment. This equipment should be installed and operated with a minimum distance of 20 cm between the radiator and your body.

Bluetooth radio frequency band

All channels supported from 2402 MHz to 2480 MHz with channel centers at every 1 MHz (2402 MHz, ..., 2479 MHz, 2480 MHz) i.e. 79 channels.



TV Transmitter

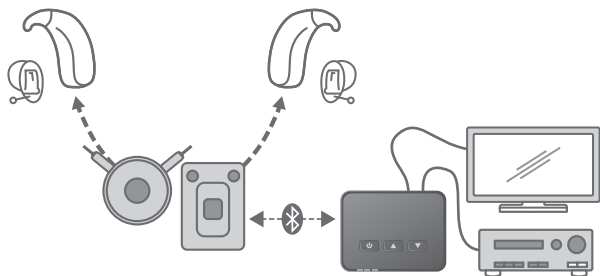
Transmitter Manual del operador

Contenidos

Antes de empezar	4
Incluido en la entrega	5
Componentes	5
Primeros pasos	6
Conexión a la red de alimentación	6
Conexión a dispositivos de audio	7
Emparejamiento del transmisor	8
Uso diario	9
Uso del transmisor	9
Indicación de estado LED	10
Información importante de seguridad	12
Seguridad personal	12
Seguridad del producto	14
Información importante	16
Explicación de los símbolos	16
Mantenimiento y cuidados	17
Información sobre la eliminación	17

Antes de empezar

El transmisor es un accesorio para nuestros mandos a distancia con capacidad de transmisión de audio. El transmisor conecta TV, estéreo o reproductor de MP3, así como muchos otros aparatos electrónicos sin funcionalidad Bluetooth® al streamer de audio para sus audífonos. El transmisor envía sonidos directamente a los audífonos de forma inalámbrica.



ATENCIÓN

Lea este manual del operador por completo y a fondo, y siga la información de seguridad incluida en este documento para evitar daños o lesiones.

Incluido en la entrega

- Transmisor
- Conector de alimentación con distintos adaptadores
- Cable de alimentación USB
- Cable de audio con clavija estéreo de 3,5 mm
- Adaptador RCA (cinch) a toma estéreo de 3,5 mm
- Cable TOSLINK

Componentes



- 1 Botón de conexión/
desconexión
- 2 Indicador de estado
LED (verde, azul,
naranja)
- 3 Botones de volumen
- 4 Conexión TOSLINK

- 5 Conexión para
dispositivos de entrada
de línea estándar con
conector de audio
de 3,5 mm
- 6 Puerto USB para
fuente de alimentación

Primeros pasos

Conexión a la red de alimentación

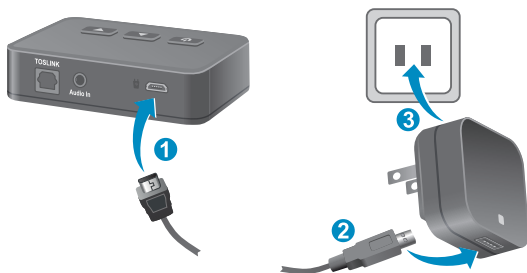


AVISO

Asegúrese de que se pueda acceder fácilmente al conector de alimentación para poder retirarlo de la fuente de alimentación, si es necesario.

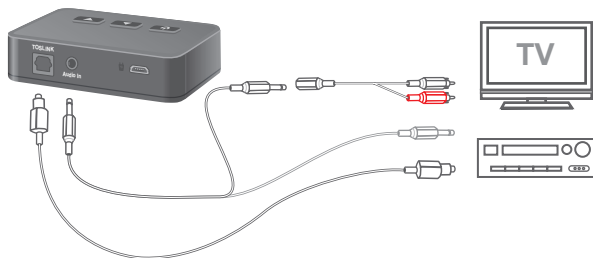
Utilice únicamente el cable USB y el adaptador de corriente suministrados con el dispositivo. Seleccione el adaptador que se utilice en su país.

- ▶ Conecte el extremo USB micro del cable de alimentación USB al transmisor **1**.
- ▶ Conecte el otro extremo del cable de alimentación USB al conector de alimentación **2**.
- ▶ Enchufe el conector de alimentación a la red de alimentación **3**.




Conexión a dispositivos de audio

Use los cables y adaptadores suministrados.



Información adicional:

- Al utilizar el cable TOSLINK:
 - Antes de conectar el cable, retire los capuchones protectores de los conectores del cable TOSLINK.
 - Para evitar que el cable TOSLINK se rompa, no lo doble con fuerza.
 - Establezca el formato de salida del dispositivo de TV o de audio en “audio PCM sin comprimir” (PCM = modulación de codificación de impulsos).

El transmisor no admite el formato de audio comprimido (como el sonido envolvente). Esto se indica con un LED naranja parpadeante .

- Si las dos entradas del transmisor están conectadas a distintos dispositivos de audio, el dispositivo conectado a través del cable TOSLINK tiene prioridad y se transmitirá la señal de audio de ese dispositivo a los audífonos. La señal de audio del otro dispositivo no se transmitirá.

Emparejamiento del transmisor


El streamer de audio del audífono se debe emparejar con el transmisor una sola vez.

- ▶ Siga las instrucciones del manual del operador del streamer de audio.


Uso diario



Uso del transmisor

- ▶ Compruebe si el LED verde está encendido con  (el transmisor está encendido y listo para la transmisión de audio).


Si el LED verde está apagado, pulse  para encender el transmisor.

- ▶ Para iniciar la transmisión de audio, utilice el telemando de los audífonos. Configure el streamer de audio para los audífonos de manera que la transmisión de audio con nuestros transmisores esté activa. Siga las instrucciones del manual del operador del streamer de audio.


Cuando el LED azul está encendido con , la transmisión de audio está activa.

- ▶ Para ajustar el volumen de la señal de audio transmitida, pulse  (subir volumen) o  (bajar volumen) en el transmisor.

También puede ajustar el volumen con el streamer de audio, telemando de los audífonos o con los controles de los propios audífonos.

Si no tiene previsto utilizar el transmisor durante un largo período de tiempo, puede apagarlo pulsando .


Indicación de estado LED

-  LED verde encendido
 - ▶ El transmisor está encendido. Está listo para el emparejamiento o la transmisión de audio.
-

-  LED verde apagado
 - ▶ El transmisor está apagado.
-

El LED azul muestra el estado de la conexión Bluetooth entre el transmisor y el telemando para los audífonos.

-  LED azul encendido
 - ▶ La transmisión de audio está activa.
-

-  LED azul apagado
 - ▶ No hay ninguna transmisión de audio activa.
-

El LED naranja muestra el estado de la conexión TOSLINK.



Luz naranja fija

➤ El cable TOSLINK está conectado y se dispone de señal de audio en el formato necesario. Consulte la sección "Conexión a dispositivos de audio".



Parpadeando

➤ El cable TOSLINK está conectado, pero la señal de audio tiene un formato incorrecto. Consulte la sección "Conexión a dispositivos de audio".



LED naranja apagado

➤ No hay ningún cable TOSLINK conectado o el cable no está bien conectado.

➤ El dispositivo de TV o de audio está apagado.

➤ El cable TOSLINK está roto.

Información importante de seguridad

Seguridad personal



ADVERTENCIA

Peligro de asfixia!

El dispositivo contiene piezas pequeñas que se pueden tragar.

- ▶ Mantenga los audífonos, pilas y accesorios fuera del alcance de los niños y personas con deficiencias mentales.
- ▶ En caso de ingestión de alguna pieza, consulte con un médico o acuda a un hospital inmediatamente.



ADVERTENCIA

Riesgo de descarga eléctrica!

- ▶ Si el aparato está claramente dañado, no lo use y devuélvalo al punto de venta.



ADVERTENCIA

Tenga en cuenta que cualquier cambio no autorizado en el producto puede provocar daños materiales o personales.

- ▶ Utilice solo piezas y accesorios autorizados. Solicite la asistencia de su especialista en audición.



ADVERTENCIA

Peligro de descarga eléctrica!

- ▶ Conecte la entrada de audio solo a dispositivos que cumplan IEC 60065 (norma IEC para dispositivos de audio, vídeo y otros dispositivos electrónicos).



ADVERTENCIA

Interferencia con dispositivos implantables

- ▶ El dispositivo se puede utilizar con todos los implantes electrónicos que cumplen el estándar de compatibilidad electromagnética ANSI/AAMI/ISO 14117:2012, de implantes para humanos.
- ▶ En caso de que el implante no cumpla el estándar ANSI/AAMI/ISO 14117:2012, solicite información sobre los riesgos de perturbaciones al fabricante del dispositivo implantable.



ADVERTENCIA

El dispositivo puede interferir con los dispositivos de medición y electrónicos.

- ▶ No utilice el dispositivo en aviones o zonas donde se utilicen equipos electrónicos de soporte vital o equipos electrónicos sensibles.



ADVERTENCIA

Peligro de explosión!

- ▶ No use el dispositivo en atmósferas explosivas (p. ej. en minas).

Seguridad del producto



AVISO

- ▶ Proteja los dispositivos del calor extremo. No los exponga a la luz directa del sol.



AVISO

- ▶ Proteja los dispositivos de la humedad elevada.



AVISO

- ▶ No seque los dispositivos en un horno microondas.



AVISO

Distintos tipos de radiaciones intensas, p. ej. las que se aplican durante los exámenes de rayos X o MRI de la cabeza, pueden dañar los dispositivos.

- ▶ No use los dispositivos durante estos o similares procedimientos.

Las radiaciones más débiles, p. ej. las que emiten los equipos de radio o de seguridad del aeropuerto, no dañan los dispositivos.



En algunos países existen restricciones al uso de equipos inalámbricos.

- ▶ Para más información, consulte a las autoridades locales.




AVISO

Los audífonos están diseñados para cumplir con los estándares internacionales en materia de compatibilidad electromagnética, pero pueden ocurrir interferencias con los dispositivos electrónicos cercanos. En este caso, apártese de la fuente de interferencias.


Información importante

Explicación de los símbolos


Símbolos utilizados en este documento


 Indica una situación que podría provocar lesiones leves, moderadas o graves.

 Indica posibles daños materiales.

 Consejos y sugerencias para manejar mejor el dispositivo.

Símbolos en el dispositivo o en el embalaje

 No tire el dispositivo a la basura.
Obtenga más información en la sección "Información sobre la eliminación".

 Lea y siga las instrucciones del manual del operador.

Mantenimiento y cuidados



AVISO

- ▶ ¡No sumerja el aparato en el agua!
- ▶ No limpie el aparato con alcohol ni con bencina.



- ▶ Limpie el dispositivo con un paño suave cuando sea necesario.
- ▶ Evite los líquidos limpiadores abrasivos con aditivos como ácido cítrico, amoníaco, etc.

Información sobre la eliminación

Recicle los dispositivos, accesorios y embalajes según la normativa local.

Funcionalidad inalámbrica

FCC: QWOB8Z869

IC: 4460A-B8Z869

La información sobre conformidad con FCC e ISED se encuentra en la parte trasera del dispositivo.

Este aparato digital de Clase B cumple con ICES-003 de Canadá.

Este dispositivo cumple con el párrafo 15 de las normas FCC y con los RSS con exención de licencia de ISED.

Su funcionamiento está sujeto a las dos condiciones siguientes:

- Este dispositivo no debe provocar interferencias dañinas y
- este dispositivo debe aceptar cualquier interferencia recibida, incluidas aquellas que puedan provocar un funcionamiento no deseado.

Este equipo ha sido probado y respeta los límites de un dispositivo digital de Clase B, según el párrafo 15 de las normas FCC. Estos límites están diseñados para proporcionar una protección razonable contra interferencias dañinas en una instalación residencial. Este equipo genera, utiliza y puede radiar energía de radiofrecuencia y, si no se instala y utiliza cumpliendo las instrucciones, puede provocar interferencias dañinas en las comunicaciones por radio. Sin embargo, no se garantiza que no se produzcan interferencias en una instalación en particular. Si este equipo provoca

interferencias dañinas en la recepción de radio o televisión, lo que puede determinarse conectando y desconectando el equipo, el usuario puede intentar corregir la interferencia con una o varias de las medidas siguientes:

- Reorientar o recolocar la antena receptora.
- Aumentar la separación entre el equipo y el receptor.
- Conectar el equipo a una toma de corriente que se encuentre en un circuito diferente al del receptor.
- Si necesita ayuda, consulte al distribuidor o a un técnico experto en radio y TV.

Aviso de precaución de la FCC: Los cambios o las modificaciones que no hayan sido autorizados expresamente por la parte responsable de la conformidad pueden invalidar el derecho del usuario a utilizar el equipo.

Este transmisor no debe colocarse ni utilizarse en combinación con cualquier otra antena o transmisor.

Declaraciones de exposición a la radiación

Este equipo cumple con los límites de exposición a la radiación de FCC e ISED establecidos para un entorno no controlado. Este equipo debe instalarse y utilizarse a una distancia mínima de 20 cm del radiador o del cuerpo.

Banda de radiofrecuencia de Bluetooth

Se admiten todos los canales de 2402 MHz a 2480 MHz con centros de canales cada 1 MHz (2402 MHz... 2479 MHz, 2480 MHz), es decir, 79 canales.

**Your Miracle-Ear® Representative:
Su representante de Miracle-Ear:®**



Distributed by Miracle-Ear, Inc.
150 South Fifth Street, Suite 2300
Minneapolis, MN 55402
www.miracle-ear.com

Information in this manual subject to change without notice.
La información de este manual está sujeta a cambio sin previo aviso.
Derechos de autor ©2020 Miracle-Ear, Inc.

Hearing aid made in Singapore
Instrumento de audición hecho en Singapur